

Stadt Bad Rappenau  
Bauverwaltungsamt  
Kirchplatz 4  
74906 Bad Rappenau

Nur per Email:  
[Gina-Marie.Blobel@badrappenau.de](mailto:Gina-Marie.Blobel@badrappenau.de)

**Stabsstelle Energiewende,  
Windenergie und Klimaschutz**

Name: Daniel Kößler  
Telefon: 0711 904-10029  
E-Mail: [stewk@rps.bwl.de](mailto:stewk@rps.bwl.de)  
Geschäftszeichen: RPSSStEWK-4503-24/31  
(bei Antwort bitte angeben)  
Datum: 12.02.2026

## **Stellungnahme zum Bebauungsplanverfahren „Agri-PV im Stützen“ der Stadt Bad Rappenau gem. § 4 (1) BauGB**

Ihre E-Mail vom 12.01.2026

Sehr geehrte Damen und Herren,

vielen Dank für die Gelegenheit zur Stellungnahme zum oben genannten Verfahren.  
Das Regierungspräsidium Stuttgart nimmt hierzu wie folgt Stellung:

### **I. Stabsstelle Energiewende, Windenergie und Klimaschutz**

- (1) Der Einsatz erneuerbarer Energien ist aus Klimaschutzgesichtspunkten von hoher Bedeutung. Auch geringe Beiträge sind nach § 3 Absatz 1 Satz 2 KlimaG BW wichtig. Dies trägt der Tatsache Rechnung, dass der Beitrag einzelner Maßnahmen zum Klimaschutzziel verhältnismäßig klein sein kann. Die Klimaschutzziele können nur erreicht werden, wenn der Klimaschutz auf allen Ebenen engagiert vorangetrieben und konkrete Maßnahmen umgesetzt werden (vgl. dazu auch Beschluss des BVerfG vom 24. März 2021, Az. 1 BvR 2656/18 u.a.).

- (2) Nach § 1 Absatz 5 Baugesetzbuch sollen die Bauleitpläne insbesondere dazu beitragen, den Klimaschutz und die Klimaanpassung zu fördern. Nach § 1a Absatz 5 Baugesetzbuch soll bei der Aufstellung der Bauleitpläne den Erfordernissen des Klimaschutzes sowohl durch Maßnahmen, die dem Klimawandel entgegenwirken, als auch durch solche, die der Anpassung an den Klimawandel dienen, Rechnung getragen werden.
- (3) Nach § 10 Absatz 1 KlimaG BW müssen die Treibhausgasemissionen in Baden-Württemberg bis zum Jahr 2030 um mindestens 65 Prozent gegenüber dem Stand von 1990 reduziert werden. Bis zum Jahr 2040 wird über eine schrittweise Minderung Netto-Treibhausgasneutralität („Klimaneutralität“) angestrebt.
- (4) Die besondere Bedeutung erneuerbarer Energien ist in § 2 des Erneuerbare-Energien-Gesetzes (EEG) verankert. Auch gemäß § 22 Nummer 2 KlimaG BW kommt den erneuerbaren Energien sowie dem Verteilnetzausbau besondere Bedeutung zu. Die Errichtung und der Betrieb von Anlagen zur Erzeugung von Strom oder Wärme aus erneuerbaren Energien und der dazugehörigen Nebenanlagen sowie die Errichtung, der Betrieb und die Änderung der Stromverteilnetze und der für deren Betrieb notwendigen Anlagen (soweit dies für die Errichtung und den Betrieb der Erzeugeranlagen und den Ausbau der Elektromobilität erforderlich ist) liegen im überragenden öffentlichen Interesse und dienen der öffentlichen Sicherheit. Durch diese gesetzliche Festlegung werden diese Maßnahmen in der Abwägung mit anderen Schutzgütern entsprechend ihrer Bedeutung für die öffentliche Sicherheit und bei der Verwirklichung des Landesklimaschutzziels höher gewichtet und ihnen wird in der Regel ein Vorrang eingeräumt, wobei die Umstände des Einzelfalls in den Abwägungs- und Ermessensentscheidungen zu berücksichtigen sind. Gemäß § 3 Absatz 1 Satz 4 KlimaG BW sollen insbesondere bei energiebedingten Treibhausgasemissionen das Vermeiden und Verringern der Emissionen in erster Linie durch Einsparung sowie effiziente Bereitstellung, Umwandlung, Nutzung und Speicherung von Energie sowie durch den Ausbau und die Nutzung erneuerbarer Energien erreicht werden. Diese Maßnahmen haben besondere Bedeutung, auch wenn es sich im Einzelfall um geringe Beiträge zur Treibhausminderung handelt (siehe § 3 Absatz 1 Satz 2 KlimaG). Dies ergibt sich aus dem Umstand, dass ca. 90 Prozent der Treibhausgasemissionen energiebedingt sind.

(5) Um die Klimaschutzziele nach § 10 Absatz 1 KlimaG BW zu erreichen, kommt es entsprechend des Zielszenarios aus dem Forschungsvorhaben „Sektorziele 2030 und Klimaneutrales Baden-Württemberg 2040“<sup>1</sup> wesentlich darauf an, sowohl den Energieverbrauch deutlich zu reduzieren als auch den Ausbau der erneuerbaren Energien in allen Bereichen deutlich voranzutreiben.

Bei der Stromerzeugung durch erneuerbare Energien bedarf es einer Erhöhung des Anteils an der Bruttostromerzeugung von 35,9 Prozent im Jahr 2022<sup>2</sup> (erste Abschätzung) auf 82 Prozent im Jahr 2030 (das entspricht mehr als einer Verdopplung innerhalb von weniger als zehn Jahren) und auf 98 Prozent im Jahr 2040. Bezogen auf die Potenziale in Baden-Württemberg kommt dabei dem Ausbau der Stromerzeugung durch Photovoltaikanlagen neben dem Ausbau der Windkraft eine Schlüsselrolle zu. Der Anteil an der Bruttostromerzeugung soll entsprechend des Zielszenarios bis zum Jahr 2030 auf 41 Prozent anwachsen. Die installierte Erzeugungleistung aus Photovoltaik wird im genannten Energieszenario für das Jahr 2030 in einer Größenordnung von über 24.000 MW veranschlagt. Im Jahr 2022 betrug die installierte Erzeugungleistung aus Photovoltaik in Baden-Württemberg 8.314 MW<sup>3</sup>.

Legt man bei der Frage des Ausbaubedarfs für die Stromerzeugung durch Photovoltaik das Zielszenario zugrunde, so ist in den nächsten Jahren eine deutliche Steigerung der Zubauraten von Nöten. Im Zielszenario wird im Zeitraum von 2022 bis 2025 ein mittlerer jährlicher Bruttozubau von 1150 MW angenommen, zwischen 2026 und 2030 von jährlich 2530 MW sowie im Zeitraum von 2031 bis 2040 von 2750 MW pro Jahr. Der größere Anteil soll dabei durch Photovoltaikanlagen an Gebäuden erzeugt werden. Die Bedeutung von Freiflächenanlagen nimmt jedoch im Zeitablauf stetig zu. Das EEG sieht als Standorte für Solarparks im Wesentlichen Konversionsflächen und Seitenrandstreifen entlang von Autobahnen und Schienenwegen vor.

---

<sup>1</sup> Teilbericht aus dem Forschungsvorhaben „Sektorziele 2030 und Klimaneutrales Baden-Württemberg 2040“, Stand Juni 2022: [https://www.zsw-bw.de/fileadmin/user\\_upload/PDFs/Pressemitteilungen/2022/220624\\_Teilbericht\\_Sektorziele\\_BW.pdf](https://www.zsw-bw.de/fileadmin/user_upload/PDFs/Pressemitteilungen/2022/220624_Teilbericht_Sektorziele_BW.pdf).

<sup>2</sup> Erneuerbare Energien in Baden-Württemberg 2022, – Erste Abschätzung, April 2023 –, Stand April 2022: [https://um.baden-wuerttemberg.de/fileadmin/redaktion/m-um/intern/Dateien/Dokumente/2\\_Presse\\_und\\_Service/Publicationen/Energie/Erneuerbare-Energien-2022-erste-Abschaetzung-barrierefrei.pdf](https://um.baden-wuerttemberg.de/fileadmin/redaktion/m-um/intern/Dateien/Dokumente/2_Presse_und_Service/Publicationen/Energie/Erneuerbare-Energien-2022-erste-Abschaetzung-barrierefrei.pdf)

<sup>3</sup> siehe Fußnote 2

- (6) Die photovoltaische Stromerzeugung erfolgt sehr emissionsarm. Unter Berücksichtigung des gesamten Lebenszyklus (Errichtung, Betrieb, Abbau) führt die Photovoltaiknutzung zu einer Treibhausgasminderung in einer Größenordnung von rund 682 g CO<sub>2</sub>-Äquivalent je erzeugter Kilowattstunde Strom.<sup>4</sup>

Die Lücke zwischen der voraussichtlich in Zukunft benötigten Strommenge und der mit der heute installierten Leistung von Anlagen zur Stromerzeugung aus erneuerbaren Energien erzielbaren Strommenge ist so groß, dass jede neue Anlage benötigt wird, um diese Lücke zu verkleinern. Dies gilt gerade auch mit Blick auf die Zubauentwicklung der vergangenen Jahre. Zusätzlich kommt es zum Erreichen der Klimaschutzziele auf internationaler und nationaler Ebene sowie auf Landesebene außerdem auch darauf an, die Treibhausgasemissionen so früh wie möglich zu vermindern, da die kumulierte Menge der klimawirksamen Emissionen entscheidend für die Erderwärmung ist (siehe dazu Beschluss des BVerfG vom 24. März 2021, Az. 1 BvR 2656/18 u.a.).

- (7) Mit der Planung des Sondergebiets Photovoltaik mit einer Gesamtfläche von 20,83 ha dsoll die planungsrechtliche Grundlage für die spätere Errichtung einer Agri-Photovoltaik-Anlage geschaffen werden. Hierdurch wird ein wirksamer Beitrag zum Klimaschutz geleistet, sodass das Vorhaben aus Sicht der StEWK zu begrüßen ist.

**Für Rückfragen steht zur Verfügung:**

Herr Köbler, ☎0711 904-10029, ✉ [StEWK@rps.bwl.de](mailto:StEWK@rps.bwl.de)

---

<sup>4</sup> Umweltbundesamt: Emissionsbilanz erneuerbarer Energieträger 2021, [https://www.umweltbundesamt.de/sites/default/files/medien/1410/publikationen/2022-12-09\\_climate-change\\_50-2022\\_emissionsbilanz\\_erneuerbarer\\_energien\\_2021\\_bf.pdf](https://www.umweltbundesamt.de/sites/default/files/medien/1410/publikationen/2022-12-09_climate-change_50-2022_emissionsbilanz_erneuerbarer_energien_2021_bf.pdf)

## II. Abteilung 2 – Wirtschaft und Infrastruktur

### Raumordnung

Aus raumordnerischer Sicht bestehen keine Bedenken gegen die vorgelegte Planung.

Allgemein weisen wir jedoch auf Folgendes hin:

Alle Bauleitpläne sind den Zielen der Raumordnung anzupassen (§ 1 Abs. 4 BauGB). Ziele der Raumordnung sind als verbindliche Vorgaben, die nicht der Abwägung unterliegen, zu beachten (§ 3 Abs. 1 Nr. 2 ROG und § 4 Abs. 1 ROG).

Grundsätze und sonstige Erfordernisse der Raumordnung sind im Rahmen der Abwägung zu berücksichtigen (§ 3 Abs. 1 Nr. 3 und 4, § 4 Abs. 1 ROG). Vorbehaltsgebiete sind als Grundsätze, nicht als Ziele der Raumordnung zu werten (BVerwG, Beschl. v. 15.06.2009, 4 BN 10 09), so dass Vorbehaltsgebiete der Planung nicht grundsätzlich entgegenstehen, jedoch in der Abwägung zu berücksichtigen sind. Ein Verstoß gegen die Anpassungspflicht nach § 1 Abs. 4 BauGB führt zur Unwirksamkeit von Bauleitplänen (vgl. VGH München, Urt. v. 14.12.2016, Az. 15 N 15.1201).

Insoweit ist besonderes Augenmerk auf den Regionalplan Heilbronn-Franken 2020 (RegP), den Landesentwicklungsplan 2002 sowie den Bundesraumordnungsplan Hochwasser zu legen.

Insbesondere im Hinblick auf die erstgenannte Rechtsverordnung weisen wir auf die erheblichen Prüfpflichten (Ziel der Raumordnung) – insbesondere Starkregenereignisse betreffend – und die dort genannten Grundsätze, die bei der Abwägung zu berücksichtigen sind, hin.

Im Einzelnen:

Durch die Planung werden keine regionalplanerischen Zielfestsetzungen des Regionalplans Heilbronn-Franken 2020 tangiert. Allerdings weisen wir auf die Bergbauberechtigung nach Plansatz 3.5.5 (N) RegP hin, deren Abbaubereich mittig durch das Plangebiet verläuft. Um Nutzungskonflikte zum Rohstoffabbau zu vermeiden, ist im Rahmen der Abwägung die Versorgungssicherheit mit mineralischen Rohstoffen zu gewährleisten.

Der Flächennutzungsplan stellt für das Gebiet eine Fläche für die Landwirtschaft dar. Dieser soll ausweislich der Planunterlagen im Parallelverfahren gemäß § 8 Abs.3 BauGB geändert werden. Wir machen in diesem Zusammenhang darauf aufmerksam, dass ein Bebauungsplan genehmigungspflichtig ist, sollte er vor der entsprechenden Änderung des Flächennutzungsplans bekannt gemacht werden.

Zur Aufnahme in das Raumordnungskataster wird gemäß § 26 Abs. 3 LplG gebeten, dem Regierungspräsidium nach Inkrafttreten des Planes eine Mehrfertigung in digitalisierter Form an das Postfach [KoordinationBauleitplanung@rps.bwl.de](mailto:KoordinationBauleitplanung@rps.bwl.de) zugehen zu lassen. Die Stadtkreise und großen Kreisstädte werden gebeten, auch den Bekanntmachungsnachweis digital vorzulegen.

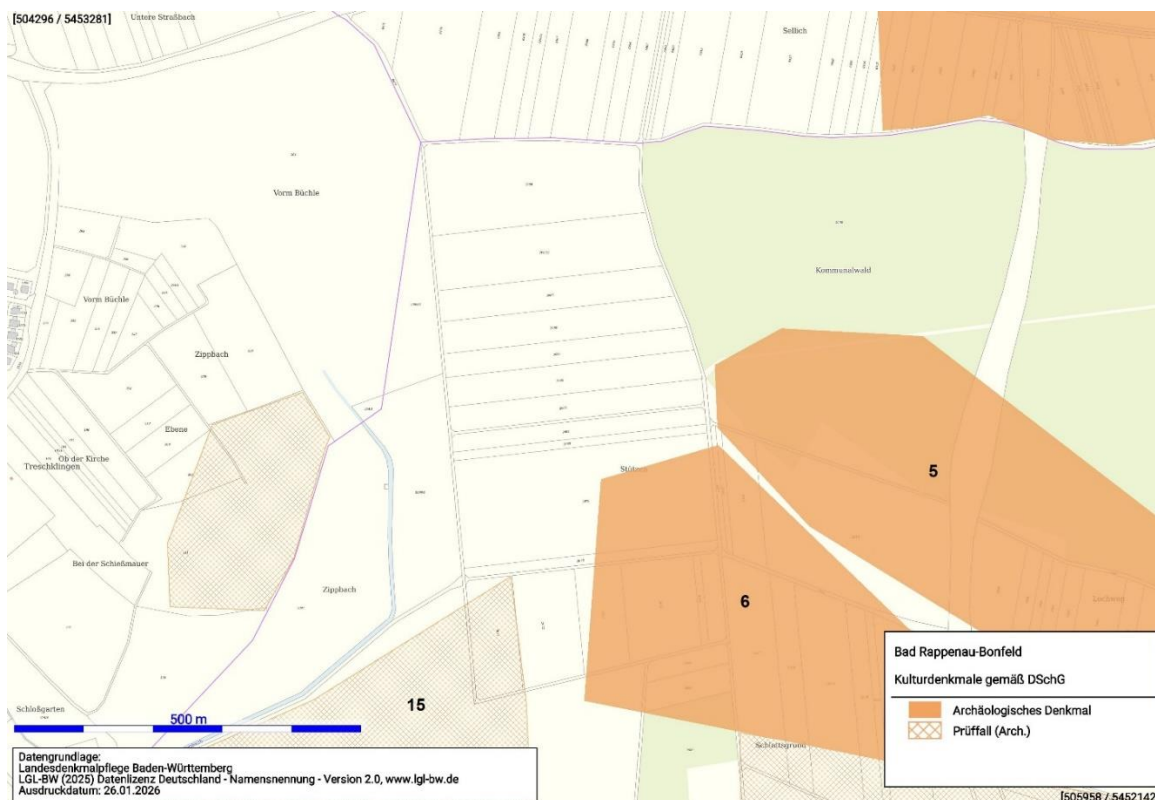
### Für Rückfragen steht zur Verfügung:

Frau Viktoria Hildebrand, ☎ 0711/904-12103, ✉ [Viktoria.Hildebrand@rps.bwl.de](mailto:Viktoria.Hildebrand@rps.bwl.de)

## III. Abteilung 8 – Landesamt für Denkmalpflege

Das Plangebiet liegt im Bereich folgender denkmalrelevanter Objekte

- „Römerzeitliche Siedlung“ (Listen-Nr. 6, ADAB-Id. 96996856); KD § 2 DSchG



Die Erhaltung von Kulturdenkmalen liegt im öffentlichen Interesse. Sollte der vorliegende Planungsentwurf zur Umsetzung kommen, ist infolge baulicher Bodeneingriffe mit einem zumindest partiellen Verlust der vorhandenen Denkmalsubstanz zu rechnen. Der Veranlasser der Bodeneingriffe ist gem. § 6 Abs. 2 DSchG zur fachgerechten Untersuchung, Bergung und Dokumentation des Kulturdenkmals verpflichtet.

Im Bereich der Nebenanlagen werden voraussichtlich baubegleitende archäologische Untersuchungen erforderlich. Der Umfang der Untersuchungen kann erst nach Vorlage einer Detailplanung präzisiert werden, aus der sämtliche Bodeneingriffsflächen ersichtlich werden. Baumaßnahmen innerhalb der ausgewiesenen Kulturdenkmale bedürfen daher einer weiteren frühzeitigen Beteiligung der archäologischen Denkmalpflege.

Seitens der Bau- und Kunstdenkmalpflege bestehen nach aktuellem Sachstand keine Anregungen oder Bedenken.

Um die Betroffenheit der Denkmalpflege schnellstmöglich prüfen zu können, bitten wir zukünftig (neben der Bereitstellung als pdf-Datei) um die Zusendung des Planungsgebietes als Vektordaten im Shape-Format (.shp, .shx, .dbf, .prj).

Wir würden Sie diesbezüglich um eine Bereitstellung der Shapes im Koordinatenreferenzsystem EPSG:25832 UTM 32N bitten sowie um möglichst korrekte Geometrien (keine Selbstüberschneidungen oder Überlappungen) im Geometriety Polygon oder Multipolygon.

#### **Für Rückfragen steht zur Verfügung:**

Herr Bilitsch, ✉ [toeb-beteiligungLAD@rps.bwl.de](mailto:toeb-beteiligungLAD@rps.bwl.de)

#### **IV. Anmerkungen:**

Abteilung 3 – Landwirtschaft – meldet Fehlanzeige.

#### **V. Hinweis:**

Wir bitten künftig - soweit nicht bereits geschehen - um Beachtung des Erlasses zur Koordination in Bauleitplanverfahren vom **11.03.2021** mit **jeweils aktuellem Formblatt** (abrufbar unter <https://rp.baden-wuerttemberg.de/themen/bauen/bauleitplanung/>).

Zur Aufnahme in das Raumordnungskataster wird gemäß § 26 Abs. 3 LplG gebeten, dem Regierungspräsidium nach Inkrafttreten des Planes eine Fertigung der Planunterlagen in digitalisierter Form an das Postfach [KoordinationBauleitplanung@rps.bwl.de](mailto:KoordinationBauleitplanung@rps.bwl.de) zu senden. Die Stadtkreise und großen Kreisstädte werden gebeten, auch den Bekanntmachungsnachweis digital vorzulegen.

Wir bitten darum, am weiteren Verfahren beteiligt zu werden ([StEWK@rps.bwl.de](mailto:StEWK@rps.bwl.de)).

Mit freundlichen Grüßen

gez. Daniel Kößler

#### **Datenschutzhinweise**

Informationen zum Schutz personenbezogener Daten, welche die Regierungspräsidien Baden-Württemberg verarbeiten, erhalten Sie im Internet unter:

<https://rp.baden-wuerttemberg.de/datenschutzerklaerungen-der-regierungspraesidien-b-w/>  
oder postalisch auf Anfrage.